

# 8 marnotrawstw

Prezentowane przez Janę Hocken, The LeanFarm  
Project

[www.leanfarm.nz](http://www.leanfarm.nz)

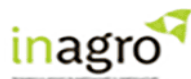


Resilience for Dairy (R4D) has received funding from the European Union's Horizon 2020 research and innovation programme under grant agreement No 101000770



# Materiały e-learningowe dostarczone w ramach R4D

## Lean Management



To webinarium LeanFarm zostało przedstawione przez Janę Hocken z The LeanFarm Project. Jest ono udostępniane wyłącznie w celach edukacyjnych i informacyjnych. Informacje mają charakter ogólny i nie uwzględniają Twoich potrzeb, celów ani założeń. Oznacza to, że informacje te nie odnoszą się konkretnie do użytkownika i nie stanowią porady prawnej ani profesjonalnej. Żaden użytkownik nie powinien podejmować działań na podstawie jakichkolwiek materiałów zawartych w tym e-learningu bez uzyskania odpowiedniej porady prawnej lub innej profesjonalnej porady dotyczącej jego sytuacji od licencjonowanego specjalisty. Projekt LeanFarm udostępnia niniejszą prezentację e-learningową w formie elektronicznej pod warunkiem, że członek lub płaćący użytkownik będzie korzystał z materiałów wyłącznie wewnątrz i do swoich indywidualnych celów. Oznacza to, że poza użytkownikiem materiały nie mogą być kopiowane, przesyłane, wysyłane pocztą elektroniczną, rozpowszechniane, udostępniane ani powielane w żaden inny sposób bez uprzedniej pisemnej zgody LeanFarm Project. Wszystkie materiały zawarte w niniejszej prezentacji są objęte prawami autorskimi i stanowią własność The LeanFarm Project i Improve8 Limited.

Witamy w module e-learningowym poświęconym 8 marnotrawstwom. Moduł ten stanowi ogólne wprowadzenie do 8 marnotrawstw Lean. Marnotrawstwa występują w gospodarstwie, wpływając na produktywność, koszty i wyniki biznesowe. Zrozumienie, czym one są i jak je wyeliminować, ma zasadnicze znaczenie dla każdego gospodarstwa.

Kluczowe cele edukacyjne:

- Poznaj elementy składowe pracy
- Odkryj, ile marnotrawstw może znajdować się w naszych procesach
- Dowiedz się, dlaczego są one szkodliwe dla naszych gospodarstw
- Dowiedz się, czym jest osiem rodzajów marnotrawstw
- Umiejętność powiązania tych marnotrawstw z gospodarstwem rolnym
- Poznaj 5 kroków, które pomogą wyeliminować te marnotrawstwa

Lean jest często definiowany jako:

**"Nieustanne dążenie do IDENTYFIKACJI I ELIMINACJI  
MARNOTRASTW *we* wszystkich ich formach w celu poprawy  
wyników biznesowych i zadowolenia klientów".**

Koncepcja marnotrawstwa w szczupłym biznesie może być trudna do zrozumienia, ponieważ jest to marnotrawstwo widziane oczami klienta. Jest to również coś, czego my, rolnicy, musimy nauczyć się dostrzegać.

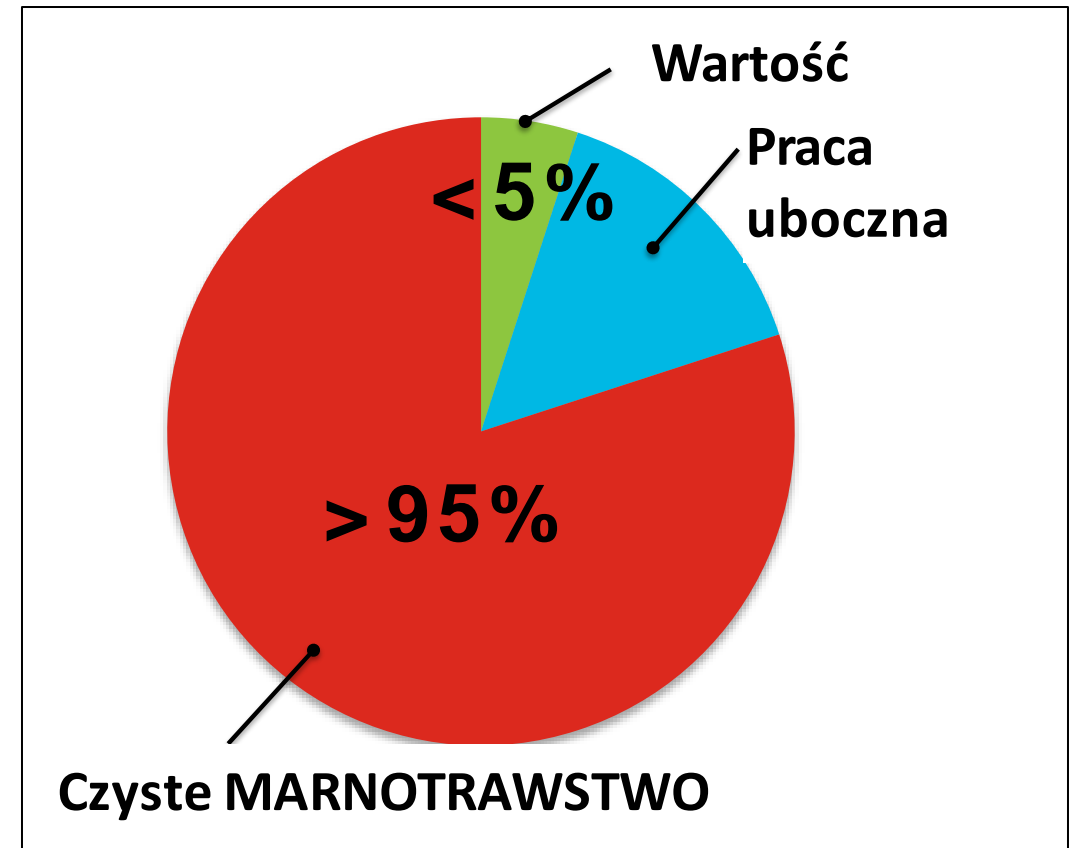
Wszystko, co robimy w gospodarstwie - wszystkie nasze prace i zadania można podzielić na 3 elementy:

**Wartość dodana** - elementy tego, co robimy, które są postrzegane jako wartość dodana w oczach klienta.

**Praca uboczna** - są to elementy naszej pracy, które niekoniecznie stanowią wartość dodaną, ale musimy je wykonywać ze względu na zgodność z przepisami lub regulacjami.

**MARNOTRAWSTWO** - są to wszystkie elementy naszej pracy, które nie dodają żadnej wartości naszemu produktowi/klientowi, a nawet naszemu gospodarstwu. Po prostu kosztują nasze pieniądze.

Bardzo często duża część naszych kompleksowych zadań/procesów jest uważana za niegospodarsność w oczach klienta.



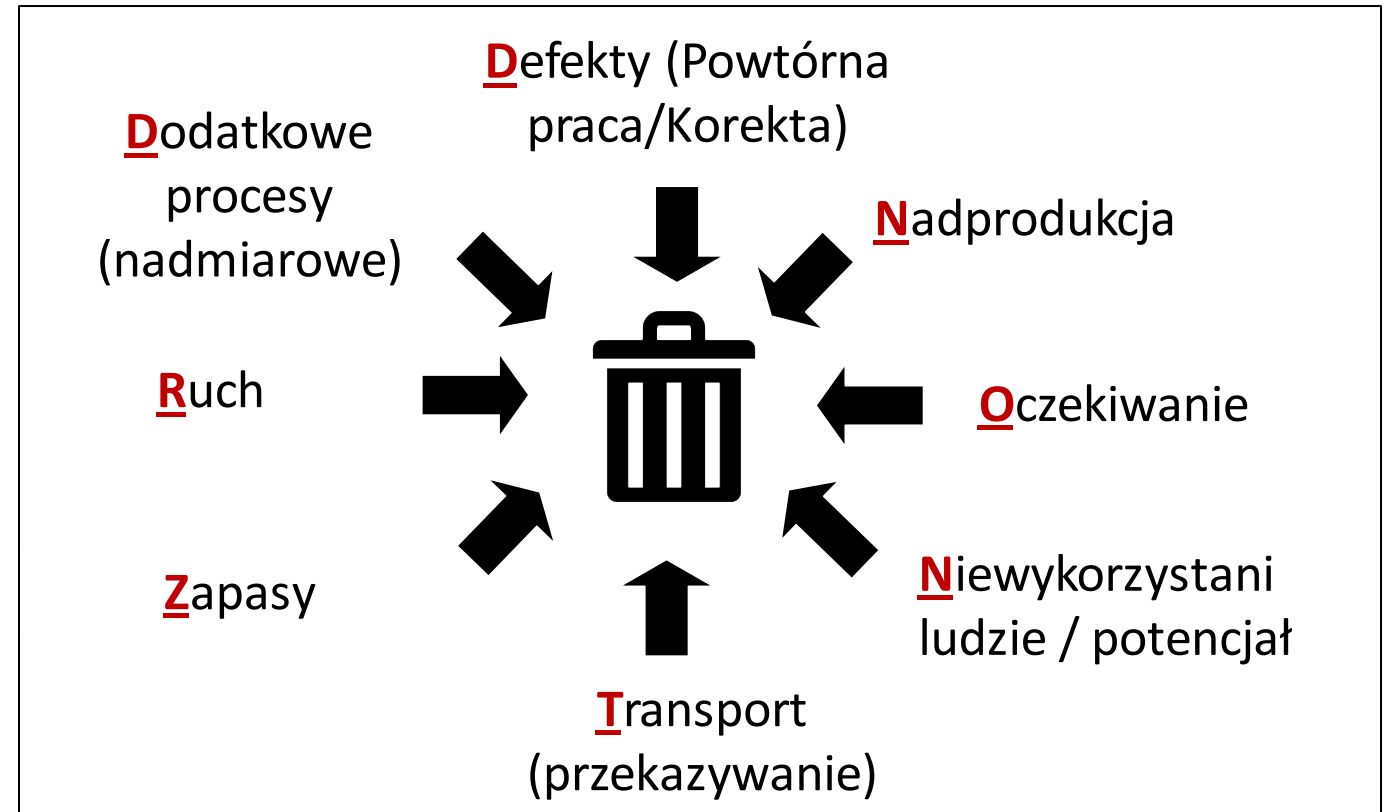
*TAK, to prawda - często **95%** tego, co robimy, to **MARNOTRAWSTWO!***

# 8 odpadów

Czym jest to marnotrawstwo w gospodarstwach, które pochłania cały nasz czas? Marnotrawstwa składają się z 8 elementów lub rodzajów działań.

Można je zapamiętać za pomocą akronimu **DOWNTIME** (ang.) - jeśli spędzasz czas na wykonywaniu któregoś z tych 8 rodzajów marnotrawstwa, jest to uważane za przestój w Twojej działalności rolniczej.

Wszystkie te niegospodarności można znaleźć regularnie we wszystkich rodzajach gospodarstw każdego dnia. Aby stać się LEAN i produktywnym, musimy nauczyć się je dostrzegać i zacząć redukować lub eliminować.



**Defekty lub Ponowna praca** to sytuacje, w których produkt, usługa lub informacja są nieprawidłowe, ponieważ proces lub procedura nie zostały wykonane poprawnie za pierwszym razem i dlatego muszą zostać usunięte, wykonane ponownie lub naprawione. Czas poświęcany jest na wykrywanie, sprawdzanie lub naprawianie błędów/wad.

Przykłady wad w gospodarstwie:

- Wysoka liczba komórek somatycznych
- Zapalenie wymienia / inne kwestie zdrowotne
- Jakość mleka
- Nieprawidłowy przydział paszy
- Nieprawidłowo umyta roślina
- Niedostateczne wykorzystanie pastwisk
- Wysoki wskaźnik brakowania





**Nadprodukcja to sytuacja**, w której powstaje nadmiar produktów, usług lub informacji, a nie ma na nie rzeczywistego zapotrzebowania.

Przykłady nadprodukcji w gospodarstwie:

- Zbyt dużo mleka w gospodarstwie gdy jest jego nadpodaż na rynku
- Za dużo trawy
- Za dużo cieląt
- Zbyt dużo paszy / uprawianych roślin



**Oczekiwanie** to sytuacja, w której ludzie lub materiały nie są wykorzystywane, ponieważ czekają na zakończenie pracy przez inną osobę lub proces przed wznowieniem pracy.

Przykłady oczekiania w gospodarstwie:

- Czekanie na krowy
- Oczekiwanie na rozpoczęcie spotkania/pracy
- Oczekiwanie na informacje/decyzje
- Oczekiwanie na instrukcje
- Oczekiwanie na dostawców/wykonawców
- Oczekiwanie na komponenty lub części
- Oczekiwanie na sprzęt / narzędzia



# Niewykorzystani ludzie/potencjał

**Niewykorzystani ludzie/potencjał** to sytuacja, w której gospodarstwo nie wykorzystuje w pełni swoich pracowników. Ludzie mogą być niezwykle cennym zasobem każdego gospodarstwa. Kluczem jest wydobyć tego, co najlepsze w ludziach i efektywnie wykorzystanie ich umiejętności i wkładu.

Przykłady niewykorzystania ludzi w gospodarstwie:

- Słaba komunikacja
- Słabe szkolenie
- Niestłuchanie pomysłów
- Brak zaangażowania zespołu w dyskusję/decyzje
- Niezrozumienie umiejętności ludzi
- Kultura obwiniania



**Transport** to niepotrzebny lub nadmierny transport materiałów, produktów, przedmiotów i sprzętu, który nie wnosi żadnej wartości dodanej. Należy unikać zbyt intensywnego transportu, który często jest wynikiem dużej odległości między polami, złego rozplanowania, słabego przepływu materiałów/zasobów/ sprzętu/ narzędzi znajdujących się w nieodpowiednich lokalizacjach.

Przykłady zbędnego transportu w gospodarstwie:

- Transport paszy
- Transport suplementów/ minerałów
- Przenoszenie cieląt z jednego pola na drugie
- Transport krów
- Transport mleka do karmienia cieląt



**Zapasy** to materiały, produkty lub zasoby, które przekraczają to, co jest potrzebne do wykonania pracy lub wyprodukowania mleka. Często jest to widoczne jako zbyt duży zapas czegoś.

Przykłady zbędnych zapasów w gospodarstwie:

- Zbyt wiele leków dla zwierząt
- Za dużo nasion trawy
- Zbyt wiele substancji chemicznych
- Zbyt wiele suplementów
- Zbyt wiele ścierek do strzyków
- Zbyt wiele inflacji
- Za dużo pokarmu dla cieląt



**Ruch** to każdy ruch ludzi, który nie dodaje wartości do produktu. Marnotrawstwo ruchu jest związane z przemieszczaniem się ludzi. Jest nieodłącznym elementem naszych gospodarstw.

Przykłady przemieszczania na farmie:

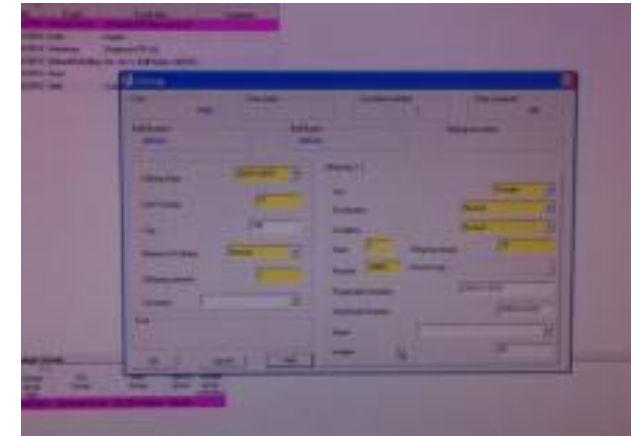
- Schylenie się w celu dosięgnięcia kranów
- Nadmierne chodzenie po narzędzia
- Wyszukiwanie przedmiotów
- Jazda na motocyklach za krowami
- Prowadzenie ciągnika tam i z powrotem w celu zabrania czegoś



**Dodatkowe procesy** to sytuacja, w której proces lub osoba pracuje ciężko, ale niekoniecznie mądrze, lub robi więcej niż jest to konieczne do osiągnięcia oczekiwanych rezultatów. Powoduje to marnotrawstwo, które nie zawsze jest łatwe do zauważenia i często może być mylone jako część procesu. Wysiłek nie dodaje żadnej wartości do produktu (naszego mleka).

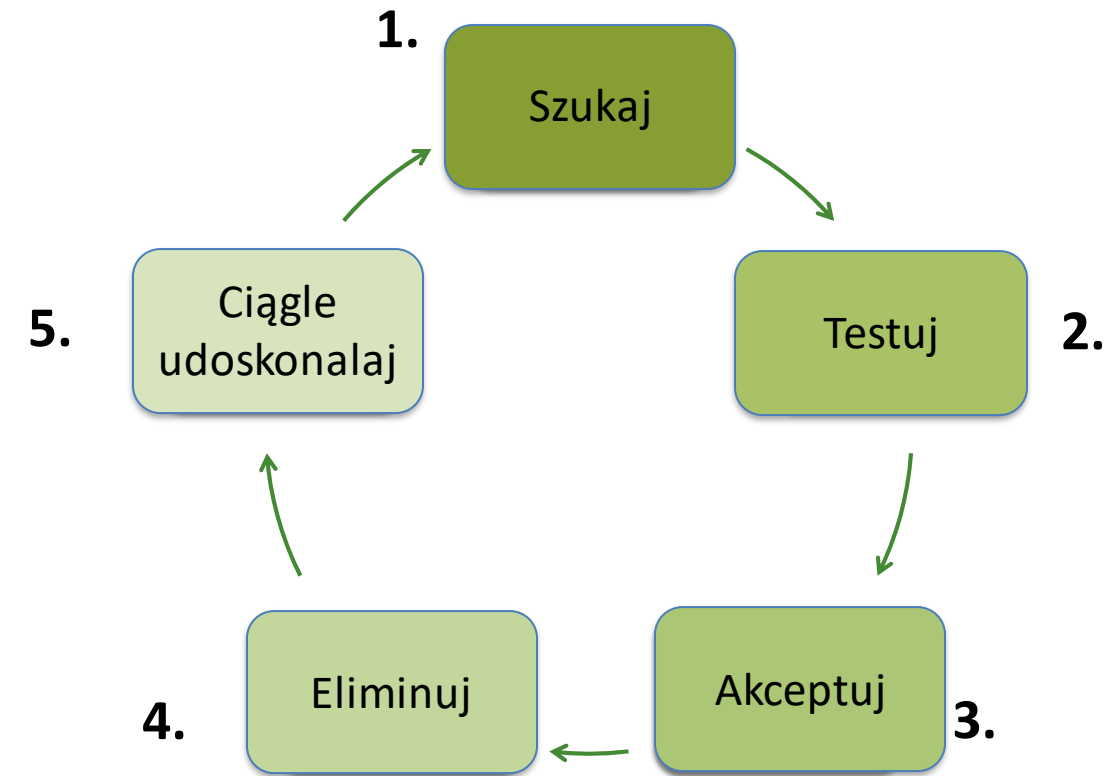
Przykłady dodatkowych procesów w gospodarstwie:

- Wielokrotne wprowadzanie tych samych informacji
- Zbieranie informacji, które nigdy nie są wykorzystywane
- Nadmierne rozpylanie sprayu do strzyków



Eliminacja marnotrawstwa może być trudna. Największą barierą dla rolników jest zakwestionowanie obecnej sytuacji i zaakceptowanie faktu, że niektóre zadania lub czynności, które obecnie wykonują, są w rzeczywistości marnotrawstwem - nie dodają żadnej wartości do produktu mlecznego.

Po zaakceptowaniu faktu, że istnieje marnotrawstwo, nauczysz się je dostrzegać za każdym razem, gdy jesteś w gospodarstwie. Ostatecznie możesz pracować nad zmniejszeniem lub wyeliminowaniem tych niegospodarności. Jest to część cyklu ciągłego doskonalenia.





Spacer po marnotrawstwie to ćwiczenie lean, które pomaga zacząć. Przechadzając się po gospodarstwie musisz spojrzeć na nie z innej perspektywy. Dokonaj obserwacji bieżącego procesu i zacznij dostrzegać którekolwiek z 8 marnotrawstw w swoich pracach / zadaniach lub działaniach w gospodarstwie.

Skorzystaj z tego szablonu, aby poczynić obserwacje w swoim gospodarstwie i spróbuj wymienić jak najwięcej z 8 odpadów.

Spacer po marnotrawstwie		
<ul style="list-style-type: none"><li>•Spaceruj po terenie gospodarstwa i obserwuj ludzi przy pracy, ruch zwierząt, ruch ciągników/sprzętu/pojazdów.</li><li>•Zapoznaj się z poniższym przykładem każdego rodzaju odpadów i zastanów się, jak można je wyeliminować lub ograniczyć.</li><li>•Wybierz 3 ulepszenia do natychmiastowego wdrożenia.</li></ul>		
Odpady	Co widzisz?	Jak się poprawić?
Defekty (Powtórna praca)		
Nadprodukcja		
Oczekiwanie		
Niewykorzystanie zasobów		
Transport		
Zapasy		
Ruch		
Dodatkowe procesy		

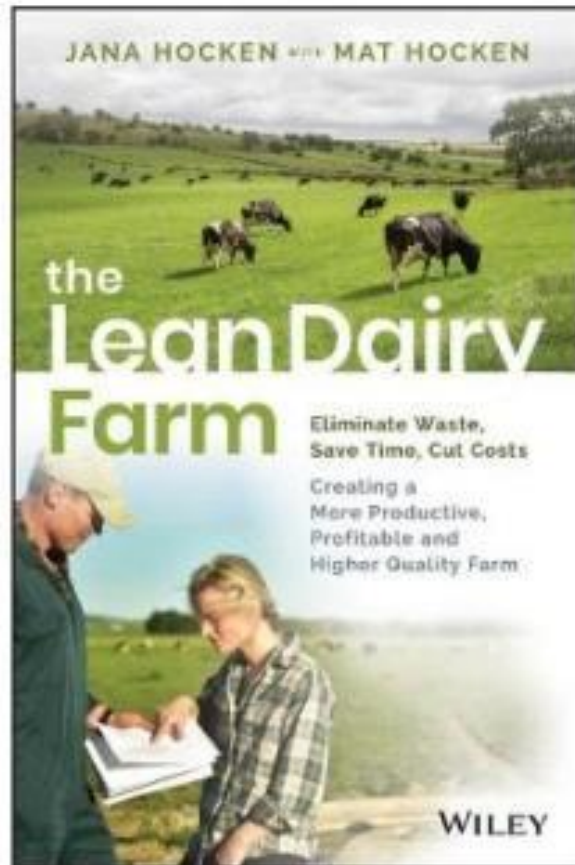
- Marnotrawstwo występuje w każdym gospodarstwie rolnym
- Elementy marnotrawstwa znajdują się w każdej czynności / zadaniu, które wykonujemy
- Jest 8 typów marnotrawstw - DOWNTIME
- Musimy nauczyć się "WIDZIEĆ" marnotrawstwa, aby móc się z nimi uporać
- Te 8 marnotrawstw generuje znaczne koszty i nieefektywność w naszych gospodarstwach
- Aby zredukować lub wyeliminować marnotrawstwa, musimy najpierw zaakceptować ich istnienie



1. Omów 8 marnotrawstw z rodziną lub personelem
2. Zastanów się, jaki procent z nich możesz mieć w swoich procesach rolniczych
3. Jakie koszty generują te marnotrawstwa w gospodarstwie?
4. Skorzystaj z szablonu Spacer po marnotrawstwach, aby przejść się po swoim gospodarstwie i poczynić obserwacje
5. Zidentyfikuj co najmniej 3 przykłady każdego rodzaju marnotrawstw
6. Zastanów się, jak możesz ograniczyć lub wyeliminować każde z tych marnotrawstw, które zidentyfikowałeś
7. Przygotuj dla siebie plan działania, aby wdrożyć zidentyfikowane ulepszenia.

# Chcesz dowiedzieć się więcej?

the  
**LeanFarm**<sup>®</sup>  
project



Jeśli jesteś zainspirowany do wdrożenia zarządzania Lean w swoim gospodarstwie, istnieje wiele dodatkowych zasobów, z których możesz skorzystać, w tym nasza książka *The Lean Dairy Farm*, która jest praktycznym przewodnikiem krok po kroku do wdrożenia kilku kluczowych narzędzi Lean. Możesz również odwiedzić naszą stronę internetową, aby zapoznać się z bardziej kompleksowymi szkoleniami online, filmami, przykładami i innymi pomocnymi zasobami.

Odwiędź nas na [www.leanfarm.nz](http://www.leanfarm.nz)



@leandairyfarm



@leandairyfarm



@leandairyfarm



[www.leanfarm.nz](http://www.leanfarm.nz)



@leandairyfarm



@leandairyfarm



@leandairyfarm

Dziękuję